

Инструкция к противогазу ГП-5

1 Назначение противогаза ГП5

1.1 Фильтрующий противогаз ГП-5 предназначен для защиты от попадания в органы дыхания, на глаза и лицо человека отравляющих, радиоактивных веществ и бактериальных (биологических) средств.

2 Состав и технические данные

2.1 Комплект противогаза ГП-5 (рисунок 1) состоит из противогазовой коробки ГП-5, лицевой части ШМ-62У или ШМ-62. В комплект противогаза ГП5, кроме того, входит противогазовая сумка и коробка с незапотеваяющими пленками.

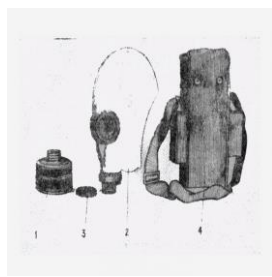


Рисунок 1 Противогаз ГП-5

2.2 Противогаз ГП-5 должен обладать следующими основными техническими показателями:

а) вес противогаза в целом не более 0,9 кг.;

б) вес противогазовой коробки (снаряженной) 0,25 кг.;

в) вес лицевой части ШМ-62 0,40-0,43 кг., вес лицевой части ШМ-62У 0,37-0,4 кг.;

г) габаритные размеры противогаза ГП5 при размещении в сумке 120X120X270 мм;

д) габаритные коробки D112,5 мм, высота (с колпачком) 80 мм.

е) сопротивление коробки противогазовой (снаряженной) постоянному потоку воздуха 30 л/мин. не более 19 мм. Водяного столба;

ж) сопротивление лицевой части постоянному потоку воздуха 30 л/мин: на вдохе не более 2мм вод.ст.

з) сопротивление противогаза постоянному потоку воздуха 30 л/мин: на вдохе не более 21 мм вод.ст. на выдохе не более 10 мм вод.ст.

и) противогазовая коробка должна быть герметичной при избыточном давлении 100 мм ртутного столба. При проверке в водяной ванне в течении 8-10 секунд от поверхности коробки не должны отделяться пузырьки воздуха;

к) лицевая часть должна быть герметичной при разряжении 120 мм. Водяного столба и не должна давать падения уровня жидкости по одному колену манометра более чем на 18 мм, в течение 1 минуты.

3. Принцип действия и устройство противогаза ГП5

3.1. Принцип защитного действия противогаза ГП5 основан на том, что используемый для дыхания воздух предварительно очищается (фильтруется) от отравляющих, радиоактивных веществ и бактериальных (биологических) средств в противогазовой коробке. Для этого противогазовая коробка снаряжена специальным поглотителем и противодымным (аэрозольным) фильтром.

3.2. Противогазовая коробка имеет цилиндрическую форму. На крышке коробки имеется навинтованная горловина для присоединения коробки к лицевой части противогаза, а в дне коробки - круглое отверстие, через которое поступает вдыхаемый воздух.

3.3 Лицевая часть противогаза ГП5 обеспечивает поведение очищенного в противогазовой коробке воздуха к органам дыхания и защищает глаза и лицо от попадания на них отравляющих, радиоактивных веществ и бактериальных (биологических) средств. Лицевая часть состоит из резинового корпуса с обтекателями и очками, клапанной коробки (К-62) с клапанами вдоха и выдоха. Шлем-маски лицевых частей противогаза ГП5 выпускаются 5 размеров: 0, 1, 2, 3, 4. Размер обозначается цифрой на подбородочной части шлем-маски.

3.4 Клапанная коробка К-62 лицевой части служит для распределения потоков вдыхаемого и выдыхаемого воздуха. Внутри клапанной коробки устанавливаются вдыхательный и два выдыхательных клапана (основной и дополнительный). Выдыхательные клапаны наиболее ответственные и, вместе с тем, наиболее уязвимые детали клапанной коробки, так как при их неисправности (засорение, замерзание и т.п.) наружный зараженный воздух будет проникать в подмасочное пространство, минуя противогазовую коробку.

3.5 Противогазовая сумка снабжена плечевой тесьмой с передвижными пряжками для ношения противогаза через плечо и тесьмой для закрепления противогаза на туловище. Кроме того, сумка имеет один плоский и два объемных кармана. Плоский карман предназначен для размещения коробки с незапотевшими пленками, два объемных кармана - один для перевязочного пакета, другой для индивидуального противохимического пакета.

3.6 Комплект незапотевших пленок предназначен для защиты очковых стекол от запотевания.

4. Маркировка и упаковка противогазов ГП5

4.1 Каждая противогазовая коробка имеет следующую отличительную маркировку, которая наносится несмываемой мастикой:

а) на цилиндрической части противогазовой коробки между первым и вторым зигами наносится индекс изделия ГП-5;

б) ниже индекса изделия наносится условный знак завода-изготовителя, номер партии, квартал и две последние цифры года снаряжения.

Допускается: условный знак завода изготовителя, квартал и год снаряжения (две последние цифры года) или только условный знак завода-изготовителя выштамповывать на экране.

4.2 Отличительная маркировка у лицевых частей ШМ-62У и ШМ-62 наносится на наружной стороне подбородочной части шлем-маски с двух сторон в виде оттиска при прессовании. Маркировка содержит:

а) размер (рост) 0, 1, 2, 3, 4 шлем-маски, который наносится с обеих сторон и обозначается арабской цифрой заключенной в окружности диаметром 12 мм, например «2» означает, что шлем-маска второго размера. На лицевой части ШМ-62У около цифры, указывающей размер шлем-маски, дополнительно опрессовывается буква «У», например «2У».

б) на одной стороне шлем-маски наносится шифр завода-изготовителя, год и квартал выпуска - год двумя последними цифрами, а квартал точками, например: «Я73...» означает, что шлем-маска изготовлена заводом, имеющим шифр «Я» в 1973 году в третьем квартале.

в) на другой стороне наносится номер пресс-формы, на которой произведена опрессовка шлем - маски, например: ф205.

г) дата изготовления первого выдыхательного клапана наносится на наружной поверхности лепестка, например: «0 12 0673» означает, что клапан изготовлен заводом, имеющим шифр, «0» 12 июня 1973 года. Месяц изготовления может быть указан римской цифрой.

д) на коробке с незапотевающими пленками наносится «НП»

4.3 Противогазы ГП5 хранятся и транспортируются в деревянных ящиках по 40 комплектов противогазов в каждом ящике. На ящик с противогазами наносится темной несмываемой краской трафаретная надпись:

а) на крышке ящика: «Верх», «Не бросать»;

б) на головках ящиков: квартал и год изготовления, марка противогаза «ГП-5», количество противогазов 40 шт, партия №, ящик, №, условный знак завода-изготовителя.

4.4 Противогазовые коробки хранятся герметически закрытыми: сверху резьбовым колпачком с резиновой прокладкой, со стороны дна резиновой пробкой. Колпачок должен навинчиваться плотно до отказа.

4.5 Противогазовые коробки завертываются в бумагу и вкладываются в ячейки картонных решеток, устанавливаемых в два яруса. Каждая решетка имеет 21 ячейку. В нижнюю решетку вкладывается 21 коробка, в верхнюю-19. Дно ящика выстилается стружкой с влажностью не более 20%. Слой стружки и боковые стенки ящика обкладываются бумагой. Каждый ряд противогазовых коробок

покрывается листом картона. Допускается применение других упаковочных материалов по согласованию с заказчиком.

4.6 Сумки и коробки с незапотевающими пленками укладываются в свободные промежутки с боковых сторон и в свободные ячейки верхней решетки, а также поверх решетки.

4.7 Лицевые части укладываются в оставшуюся свободной верхней частью ящика в два слоя по 20 шт. Между слоями прокладывается бумага, а лицевые части укладываются таким образом, чтобы стекла очковых обоем не соприкасались и не накладывались друг на друга, для чего между ними прокладываются бумажки. В каждый ящик укладываются лицевые части в следующих соотношениях по ростам: 0 роста 3 шт.; 1 роста 9 шт.; 2 роста 11 шт.; 3 роста 11 шт.; 4 роста 6 шт.; Возможно другое соотношение ростов по согласованию с заказчиком. Уложенные противогазы сверху накрываются бумагой. В каждый ящик вкладывается «Техническое описание и инструкция по эксплуатации».

4.8 На крышку каждого ящика с внутренней стороны наклеивается «Упаковочный лист» с указанием содержимого ящика и подписанный упаковщиком и контролером. 4.9 Ящики должны быть опломбированы на замках ящичной арматуры пломбами завода-изготовителя.

5. Подбор и подготовка лицевой части противогаза ГП5

5.1 Подготовка противогаза ГП5 к эксплуатации начинается с определения требуемого размера лицевой части.

5.2. Подбор шлем маски осуществляется по размеру, который определяется путем измерения головы по замкнутой линии, проходящей через макушку, подбородок и щеки. Измерения округляются до 0,5 см.

Результат измерения в см.	Требуемый размер шлем – маски
До 63	0
63,5-65,5	1
66-68	2
68,5-70,5	3
71 и более	4

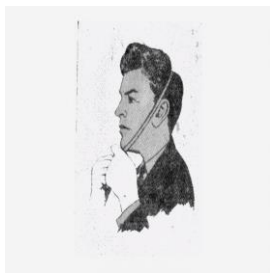


Рисунок 2. Измерение головы

5.3 Правильно подобранная шлем-маска должна плотно прилегать к лицу и исключать проникновения наружного воздуха в органы дыхания, минуя противогазовую коробку.

5.4 Новую шлем-маску перед надеванием, находясь в помещении, необходимо протереть снаружи и внутри чистой тряпочкой (ватой) слегка смоченной водой, а выдыхательные клапаны продуть.

5.5 Шлем-маску, бывшую в употреблении у другого лица, в целях дезинфекции, необходимо протереть тряпочкой, смоченной денатурированным спиртом или двухпроцентным раствором формалина.

6. Проверка комплектности и исправности противогаза ГП5

6.1 Проверка комплектности и исправности противогаза ГП5 при получении его в пользование, а также в процессе эксплуатации проводится внешним осмотром и проверкой противогаза на герметичность в целом.

6.2 Внешний осмотр противогаза ГП5 следует производить в следующем порядке:

- Выньте противогаз ГП5 из сумки;
- Проверьте целостность шлем - маски, для чего, слегка растягивая шлем –маску, осмотрите ее, места обнаруженных проколов или порыв обведите с наружной стороны химическим карандашом или чернилами;
- Проверьте целостность стекол очков, исправность обтекателей, наличие и исправность прижимных колец; Осмотрите клапанную коробку, нет ли на ней вмятин, пробоин, ржавчины, проверьте наличие и состояние клапанов (они не должны быть засорены покороблены или порваны), а также наличие прокладочного резинового кольца в горловине коробки;
- Осмотрите противогазовую коробку и проверьте, нет ли на ней пробоин, ржавчины и не помяты ли горловина и крышка. Пользование противогазовыми коробками с пробоинами и помятостями в верхней части (выше зига) запрещается;
- Осмотрите целостность противогазовой сумки, наличие и исправность отдельных ее частей (петли, пуговицы, пряжки, плечевая и поясная тесьмы). Проверьте наличие коробки с незапотевшими пленками.

6.3 Для определения исправности противогаза ГП5 и правильности подбора шлем маски соберите противогаз в соответствии с пунктом 7.1 настоящей инструкции. Наденьте шлем маску, закройте отверстие в дне коробки ладонью руки и сделайте глубокий вдох. Если при этом воздух под лицевую часть не проходит (вдох сделать не удастся), то противогаз исправен; если воздух проходит и при закрытом отверстии в коробке (вдох сделать удастся) - противогаз неисправен и пользоваться им нельзя.

6.4 Для обнаружения неисправности в противогазе ГП5 отверните противогазовую коробку от шлем-маски и проверьте наличие и правильность расположения резинового прокладочного кольца в горловине клапанной коробки.

Устранив обнаруженную неисправность, соберите противогаз ГП5, наденьте его и вторично проверьте.

6.5 Если воздух попадает под шлем-маску и при повторной проверке, то, не снимая шлем-маску, отверните противогазовую коробку, правой рукой зажмите отверстие горловины клапанной коробки и сделайте глубокий вдох; если дышать при этом невозможно, то шлем-маска исправна и подобрана правильно, если же воздух при этом проходит под шлем маску, то шлем-маска неисправна или неправильно подобрана. Для устранения неисправности продуйте выдыхательные клапаны и повторно проверьте шлем-маску; ели в этом случае воздух будет проходить под шлем-маску, то надо заменить ее на другую.

6.6 После проверки шлем - маски необходимо проверить исправность (герметичность) противогаза в целом. Для этого закройте резиновой пробкой или зажмите ладонью отверстие в дне коробки и сделайте глубокий вдох; если воздух под шлем-маску не проходит, то противогаз ГП5 герметичен, если же воздух проходит под шлем маску, то неисправна противогазовая коробка и ее следует заменить на новую.

6.7 Окончательная проверка правильности подбора лицевой части и исправности противогаза ГП5 проводится в специальном помещении (палатке) под руководством специально назначенных лиц, прошедших подготовку. 6.8 Если обнаруженные при проверке противогаза неисправности самостоятельно устранить нельзя, он подлежит замене. Неукомплектованный противогаз также подлежит доукомплектованию или замене.

7. Сборка и укладка противогаза ГП5

7.1 Сборку противогаза ГП5 нужно осуществлять в следующем порядке:

- Достаньте противогазовую коробку, отвинтите колпачок с горловины и выньте пробку из отверстия в дне коробки (колпачок, прокладку и пробку положите в сумку);
- Возьмите лицевую часть и вставьте в очковые обоймы незапотевающие пленки;
- Возьмите лицевую часть в левую руку, противогазовую коробку в правую и завинтите ее в горловину клапанной коробки до отказа.

7.2 Укладка противогаза ГП5 в сумку должна происходить в следующем порядке:

- Сложите шлем-маску, для чего возьмите одной рукой за очки, а другой сложите ее вдоль, закройте ею одно очко, затем сложите шлем-маску поперек, закрыв другое очко;
- Уложите противогаз в сумку коробкой вниз и лицевой частью вверх;
- Сложите верхнюю часть сумки так, чтобы боковые стенки были убраны внутрь, закрутите ее в сторону пуговиц, застегните сумку. Оба кармана также должны быть застегнуты. Допускается укладка противогаза ГП5 другими способами, обеспечивающими сохранность при носке и быстрый перевод его в необходимое положение для пользования.

8. Предохранение стекол очков от запотевания ГП5

8.1 При работе в противогазе ГП5 на внутренних поверхностях стекол очков может конденсироваться влага, содержащаяся в выдыхаемом воздухе. Интенсивность конденсации будет тем больше, чем значительнее разность температур окружающего воздуха и воздуха, находящегося в подмасочном пространстве. Если температура окружающего воздуха будет выше 0 С, то очки будут запотевать, если ниже 0 С – может произойти замерзание стекол очков.

8.2 Для предохранения стекол очков от запотевания и замерзания используются незапотевающие пленки или специальный «карандаш». На очковые обоймы лицевых частей при температуре воздуха ниже минус 10С, кроме того, надеваются утеплительные манжеты.

8.3 Незапотевающие пленки вставляются в очковые обоймы запотевающей стороной к стеклу. Незапотевающая сторона пленки определяется легким выдохом на обе ее стороны.

8.4 Чтобы вставить незапотевающую пленку в очковые обоймы выньте прижимное кольцо, протрите стекло чистой тряпочкой и, держа незапотевающую пленку за края срезом к внутренней части ладони (рисунок 3), слегка согните ее и вставьте в очковые обоймы. Вставленную незапотевающую пленку закрепите прижимным кольцом так, чтобы кольцо обращено срезом в сторону обтекателя. Незапотевающие пленки могут быть использованы несколько раз, поэтому после снятия шлем -маски их необходимо просушить, не вынимая из обойм и не касаясь их пальцами или каким-либо предметом.



Рисунок 3. Вставка незапотевающей пленки в противогаз ГП5

8.5 Коробка с незапотевающими пленками для предохранения пленок от увлажнения должна храниться закрытой, а место соединения крышки с корпусом после каждого вскрытия обязательно следует тщательно обмотать изоляционной лентой. Вскрыть коробку и вынимать незапотевающие пленки без надобности запрещается.

8.6 При отсутствии незапотевающих пленок стекла очков смазываются специальным «карандашом». Перед смазыванием стекла очков необходимо тщательно протереть чистой ветошью, после чего, не сильно нажимая, нанести «карандашом» на внутреннюю поверхность стекла 5-6 штрихов в виде сетки, сделать выдох на стекло и равномерно растереть пальцем нанесенную смазку, так, чтобы стекло стало прозрачным. Вторичным выдохом на стекло проверить его незапотеваемость. Если при выдохе стекло запотевает, то смазку повторить.

8.7 Для предохранения стекол очков от запотевания служат также обтекатели, с помощью которых стекла с внутренней стороны обдуваются наружным воздухом, прошедшим при вдохе через противогазовую коробку. Утеплительные манжеты выдаются в зимнее время (по две на противогаз) и носятся надетыми на очковые обоймы шлем – маски. Для надевания их необходимо завернуть весь край резиновой манжеты по окружности до отказа и протереть стекло чистой ветошью. Затем приложить завернутую манжету ровно и плотно к очковой обойме шлем – маски и опустить ее на очковую обойму.

9. Правила пользования противогазом ГП5

9.1 Надежность защиты человека от отравляющих и радиоактивных веществ, а также от бактериальных (биологических) средств зависит не только от исправности противогаза ГП5, но и от умелого пользования им. Поэтому необходимо заблаговременно научиться быстро и правильно приводить его в необходимое положение.

9.2 Выданный в пользование противогаз ГП5 может находиться в трех положениях: «в походном» положении, в положение «наготове» и «боевом» положении.

9.3 Для приведения противогаза ГП5 в «походное» положение:

- Наденьте сумку с противогазом ГП5 через правое плечо, так, чтобы она находилась на левом боку, а застежка находилась от себя (в поле);
- Подгоните при помощи пряжек плечевую тесьму так, чтобы верхний край сумки был на уровне поясного ремня;
- Расстегните соединения противогазовой коробки с лицевой частью, состояние стекол и клапанов, грязные стекла протрите чистой тряпочкой (ватой), потерявшие прозрачность незапотевающие пленки – замените;
- Сложите шлем – маску, уложите противогаз в сумку и застегните ее;
- Сдвиньте противогаз немного назад, чтобы при ходьбе он не мешал движению руки; при необходимости противогаз может быть закреплен на туловище с помощью тесьмы (рисунок 4).



Рисунок 4. Противогаз ГП5 в походном положении

9.4 Перевод противогаза ГП5 в положение «наготове» производится из «походного» положения при непосредственной угрозе ядерного, химического или бактериологического (биологического) нападения, для этого предвиньте сумку с противогазом ГП5 вперед настолько, чтобы можно было вынуть

противогаз из нее, растегните сумку; Подготовьте головной убор для быстрого снятия при надевании шлем – маски на голову (рисунок 5).

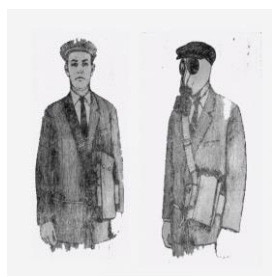


Рисунок 5 Противогаз ГП5 в положении "наготове".
Противогаз ГП5 в "боевом" положении

Рисунок 6.

9.5 В «боевое» положение противогаз ГП5 может переводится заблаговременно по распоряжению старшего начальника или немедленно по сигналу (команде «Газы»), а также самостоятельно при обнаружении применения противником химического и бактериологического (биологического) оружия и при выпадании радиоактивных веществ из облака ядерного взрыва. Для осуществления этого: Задержите дыхание, закройте глаза, снимите головной убор и зажмите его между коленями или положите рядом; Выньте противогаз ГП5 из сумки, возьмите шлем – маску обеими руками за утолщенные края у подбородочной части так, чтобы большие пальцы были снаружи, а остальные внутри шлем – маски; Приложите нижнюю часть шлем – маски под подбородок и резким движением рук вверх и назад натяните шлем – маску на голову, так, чтобы не было складок, а очки прились против глаз; Устраните перекося и складки, если они образовались при надевании шлем – маски, сделайте полный выдох, откройте глаза и возобновите дыхание; Наденьте головной убор, застегните сумку и закрепите ее на туловище, если это не было сделано ранее (рисунок 6). Надевать шлем – маску можно и другими приемами, но их применения должно обеспечить защиту от поражения и быстрое надевание.

9.6 Находясь в противогазе ГП5, необходимо следить за своим дыханием: дышать ровно и глубоко. Если при выполнении работы в противогазе возникает резкое затруднение дыхания (ощущение недостатка воздуха) нужно снизить темп работы и нормализовать дыхание, делая глубокий вдох, быстрый и энергичный выдох.

9.7 Противогаз ГП5 снимается по команде «Противогаз снять» следующим образом: приподнимите одной рукой головной убор; Возьмитесь другой рукой за клапанную коробку Слегка оттяните шлем – маску и тщательно протрите ее внутреннюю поверхность чистой тряпочкой, платком или просушите; Сложите шлем – маску и уложите противогаз в сумку Переведите противогаз в положение «наготове» или в «походное» положение в зависимости от команды (обстановки).



Рисунок 7. Снятие противогаза ГП5

9.8 При пользовании противогазом ГП5 в зимнее время, особенно в сильные морозы, возможно отвердение резины шлем – маски, обледенение стекол очков, примерзание лепестков вдыхательного и выдыхательных клапанов к седловинам, обледенение клапанной коробки и горловины противогазовой коробки: Для предупреждения и устранения этих явлений необходимо: Надеть утеплительные манжеты на очковые обоймы шлем – маски При сильном морозе в незараженном воздухе шлем – маску для отогрева периодически помещать за борт верхней одежды. При надетом противогазе ГП5 периодически отогревать клапанную коробку руками, одновременно продувая выдыхательные клапаны, делая резкие выдохи. При обледенении клапанной коробки и горловины противогазовой коробки лед следует удалять по мере его появления легким постукиванием, скалыванием или оттаиванием рукой.

9.9 При преодолении водных преград вплавь, в случае отсутствия в воздухе отравляющих, радиоактивных веществ и бактериальных (биологических) средств, противогазовую коробку следует загерметизировать с целью предотвращения попадания воды в нее. Для этого отверстие в дне противогазовой коробки закройте резиновой пробкой, а на горловину навинтите колпачок до отказа, предварительно проверив наличие резиновой прокладки в колпачке. Герметизация противогазовой коробки может осуществляться (при отсутствии колпачка) с помощью круглой прокладки из непромокаемого материала (кожи, резины, пластмассовой пленки и др.), которая вкладывается в горловину клапанной коробки и герметизируется с ее резиновым кольцом при ввинчивании противогазовой коробки. После преодоления водной преграды протрите все составные части противогаза, снимите колпачок с противогазовой коробки (или выньте прокладку из клапанной коробки), выньте пробку из отверстия в дне коробки и вновь соберите противогаз.

9.10 Выданный в пользование противогаз необходимо содержать в полной готовности и принимать все меры для его сбережения. С этой целью следует: Предохранять противогаз от ударов, толчков и сильных сотрясений; Бережно обращаться с выдыхательными клапанами, не вынимать их без надобности. При загрязнении лицевой части промойте ее водой (желательно теплой) с мылом, после чего протрите сухой тряпочкой и просушите, обратив особое внимание на удаление влаги из клапанной коробки. Осторожно очистите клапаны выдоха от загрязнений, не извлекая их из гнезд, и продуйте (сделав резкий выдох). В холодное время при внесении противогаза в теплое помещение дать отпотеть металлическим частям в течении 10 -15 минут, после чего тщательно протереть

шлем – маску и все металлические детали противогаза Не держать противогаз в сыром месте, ни в коем случае не допускать попадания воды в противогазовую коробку не хранить противогаз в увлажненной противогазовой сумке Не сушить и не хранить противогаз у нагретой печи, у труб и батарей отопления, у костра При пользовании противогазом периодически производить встряхивание противогазовой сумки, не хранить в сумке какие-либо посторонние предметы.

9.11 При попадании на противогаз ГП5 капельножидких отравляющих веществ нужно немедленно удалить видимые капли тампоном из ваты, пакли или ветоши, а затем протереть место заражения жидкостью из индивидуального противохимического пакета (ИПП)

9.12 При заражении противогаза ГП5 радиоактивными веществами проводится дезактивация. Дезактивация противогаза ГП5 производится в незараженном районе, для этого вычистите сумку щеткой или тщательно встряхните ее. Обратите внимание, чтобы при этом радиоактивная пыль не попадала в органы дыхания. Наружные поверхности шлем – маски и противогазовой коробки протрите несколько раз влажным тампоном.

9.13 Дезинфекция противогаза ГП5 проводится дезинфицирующими растворами.

10. Пользование поврежденным противогазом ГП5

10.1 В случае повреждения противогаза ГП5 в условиях зараженного воздуха необходимо уметь пользоваться поврежденным противогазом, производить замену противогаза ГП5 и его составных частей на исправные.

10.2 При незначительном порыве шлем - маски следует плотно зажать пальцами порванное место или прижать его ладонью к лицу. В случае большого порыва шлем – маски, а также если разбиты стекла очков или повреждены выдыхательные клапаны: Задержите дыхание, закройте глаза и снимите шлем – маску Отвинтите от шлем – маски противогазовую коробку Возьмите горловину противогазовой коробки в рот, зажмите нос и дышите через рот, не открывая глаз.

10.3 При пробоинах, проколах и других нарушениях целостности противогазовой коробки необходимо закрыть пробоины рукой или замазать каким-либо подручными средствами (глина, земля и т.п.). В том случае, когда не удастся таким образом восстановить целостность коробки, она должна быть заменена на новую. Для замены коробки в условиях зараженного воздуха: закройте глаза, задержите дыхание, подготовьте новую коробку, отвинтите поврежденную коробку, сделайте резкий выдох, возобновите дыхание и откройте глаза.

10.4 При замене поврежденного противогаза ГП5 в условиях зараженного воздуха: Подготовьте исправный противогаз ГП5 к быстрому надеванию (расстегните сумку, достаньте противогаз) Снимите головной убор, поместив его между колен Закройте глаза, задержите дыхание, снимите шлем – маску поврежденного противогаза ГП5 Наденьте шлем - маску исправного противогаза, сделайте резкий выдох, возобновите дыхание и откройте глаза Вложите

поврежденный противогаз в сумку, в которой был доставлен исправный противогаз ГП5.

11. Хранение и транспортировка противогазов ГП5

11.1 Противогазы ГП5 должны храниться в заводской упаковке комплектно. Хранение ящиков с противогазами должно осуществляться в сухих неотопливаемых складских помещениях, защищенных от воздействия атмосферных осадков и грунтовых вод.

11.2 Хранение противогазов ГП5 в складских помещениях совместно с летучими и агрессивными веществами (дегазирующие вещества, кислоты, щелочи, горючие и т.д.), вызывающие коррозию металла или порчу резины, не допускается.

11.3 Ящики с противогазами ГП5 укладываются в штабели крышками вверх плотно и устойчиво. Штабели должны размещаться на подкладках высотой не менее 20 см. Высота штабеля допускается не более восьми ящиков. Ящики укладываются в штабель таким образом, чтобы было удобно производить их укладку и последующую погрузку.

11.4 Выданные в пользование противогазы ГП5 должны храниться в собранном виде в противогазовой сумке, повешенной за плечевую тесьму или поставленной на полке дном вниз. Запрещается хранить противогаз ГП5 на полу, вблизи нагревательных и отопительных приборов, в сырых помещениях (ванных или умывальных комнатах).

11.5 Транспортировка ящиков с противогазами ГП5 любым видом транспорта должна обеспечивать сохранность противогазов ГП5 от механических повреждений, атмосферных осадков и веществ, вызывающих разрушение изделий. При погрузке и выгрузке ящики с противогазами ГП5 ударам и броскам не подвергать.

12. Техническое обслуживание ГП5

12.1 Противогазы ГП5 при поступлении, хранении и отправке со склада должны находиться под постоянным наблюдением должностных лиц, непосредственно осуществляющих хранение и отвечающих за их сохранность и сбережение. 12.2 Противогазы ГП5 должны храниться в сухих, исправных ящиках, предназначенных для них.

12.3 В процессе хранения проводятся осмотры выборочные и плановые. Плановые осмотры подразделяются на контрольные и стопроцентные. Выборочные осмотры проводятся при проверке складов (баз) представителями или комиссиями довольствующих управлений (отделов), а также по решению заведующего складом (базой) при инвентаризации или передаче дел должностными лицами, отвечающими за хранение имущества. Контрольные осмотры проводятся, как правило, при поступлении противогазов на склад (базу), в процессе хранения и при отправке со склада (базы) на другие склады. Стопроцентному (поштучному) осмотру подвергаются противогазы при доукомплектовании, раскомплектовании, переукладке и перетаривании, а также

при необходимости просушки изделий, проведения текущего ремонта или проверке количества.

12.4 Противогазы ГП5 осматриваются при поступлении на хранение, при отправке со складов, если после последнего осмотра прошло 6 месяцев, а также в процессе хранения на складах (базах) осматриваются один раз в год в объеме 5%. Осмотр противогазов ГП5 производится следующим порядком: Ящик с противогазами ГП5 поставьте на пол крышкой вверх, при этом бросать ящик так, чтобы не повредить содержимое и крышку ящика. Из вскрытого ящика аккуратно, не разбрасывая упаковочный материал, последовательно вынимаются шлем – маски, сумки, противогазовые коробки, коробки с незапотеваящими пленками, причем все комплектующие детали выкладываются отдельно на постеленную на пол бумагу или брезент. Проверяется наличие и качество маркировки на таре, и соответствие ее упакованному имуществу, качество тары.